

# KIT DO BOOSTER DO PILOTO

## Válvulas DM<sup>2</sup>® Series D & C

VALVULAS TAMANHOS 12 & 30

KIT CÓDIGO 2106K77

1. Desligue a alimentação elétrica da válvula. Desligue e esvazie o suprimento de ar da montante da válvula.
2. Remova o adaptador do silenciador (21) soltando os dois parafusos (22). Remova e descarte a junta (20).
3. Remova o conjunto do piloto auxiliar da válvula removendo os três parafusos (19). Remova e descarte a junta (8).
4. Remova os parafusos da tampa (1), tampa (2), parafusos do piloto (9), pilotos (10), espaçadores do piloto, se tiver (24) e anéis elásticos (17).
5. Remova e descarte:

O-rings (3), vedações dos êmbolos (4), êmbolos (5), poppets (6), hastes/espaçadores (7), O-rings (11), poppets (12), espaçadores (13), molas (14), O-rings (15), plugues finais (16), anéis elásticos (17).

6. Limpe qualquer sujeira, graxa ou verniz de dentro dos orifícios. Tome cuidado para não danificar nenhuma superfície dentro dos furos. Inspeccione minuciosamente os orifícios após a limpeza. Não reconstrua se os furos estiverem gastos ou danificados.
7. Antes da remontagem, lubrifique levemente os O-rings, êmbolos e orifícios do pistão com a graxa fornecida. Certifique-se de que os poppets sejam instalados com a borda voltada para o centro do corpo.
8. A instalação das peças novas é o inverso do processo de desmontagem.
9. Silenciador (23) podem ser removidos para inspeção ou limpeza.
10. Religue as conexões elétricas, do ar e verifique se o piloto do booster está funcionando corretamente (se possível) antes de retornar ao serviço.

REV. B © 08/15

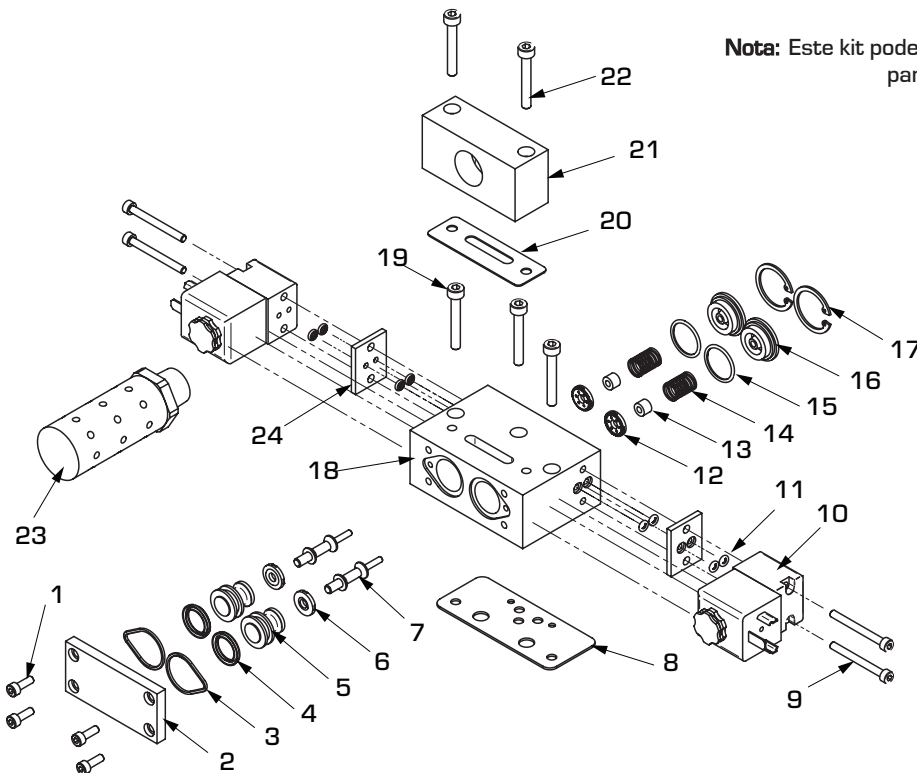
FORM NO. 817B42



ROSS CONTROLS

[www.rosscontrols.com](http://www.rosscontrols.com)

U.S.A. • Germany • France • Japan • United Kingdom • Brazil • India • China



**Nota:** Este kit pode conter peças não necessárias para a manutenção de sua válvula